

## **HISTORIQUE**

L'Escadrille d'Aviation Légère d'Appui 1/71 fut créée le 1er avril 1956, stationnée sur le D.T.O. 32/540 de Gafsa où elle remplaça un détachement de N.C. 701 "Martinet". L'escadrille était subordonnée à "Air Tunisie". Les services de la base de Tunis assuraient son soutien logistique, ceux de Bizerte l'entretien technique en liaison avec le parc de Salon-de-Provence (révisions et réparations de 3ème échelon des Sipa).

La série d'indicatifs radio attribuée allait de F-UJAA à F-UJAZ, et le code phonie était "Caballe". Mais les chasseurs de la 1/71 préféraient employer "Camarat" en souvenir de leur traversée de la mer Méditerranée. Cette pratique vaudra à l'escadrille quelques rappels à l'ordre de l'autorité, laquelle finira par se lasser !

Le rôle de la 1/71 consistait à surveiller la frontière algéro-tunisienne et à protéger les troupes françaises stationnées en Tunisie. L'escadrille rayonnait autour de Gafsa jusqu'à Kasserine au N.E., Médénine et Foum Tatahouine au S.E., et longe maintes fois le Chott Djérid (étendue de mer salée marécageuse), lieu de passage des bandes rebelles montant vers l'Algérie. Les missions d'appui-feu se faisait parfois en compagnie de l'appui-lourd des "Mistral" de Bizerte ou des P-47 stationnés à Telergma.

En octobre 56 le gouvernement tunisien demande que les troupes françaises n'opèrent plus directement de Tunisie. Les premières missions en Algérie, alternées avec d'autres en Tunisie, ont lieu le 6. La 1/71 utilisait fréquemment l'aérodrome de Tébessa (120 km au N.O. de Gafsa).

Le 6 juin 1957, la 1/71 prend en compte ses 6 premiers T-6G. La transformation sur T-6 eut lieu à Gafsa même.

L'E.A.L.A.1/71 fut dissoute le 30 juin 1957. Son insigne fut repris par l'E.A.L.A. 19/72, créée le 1er août 1957 à Telergma.

## **INSIGNE**

### **Symbolisme**

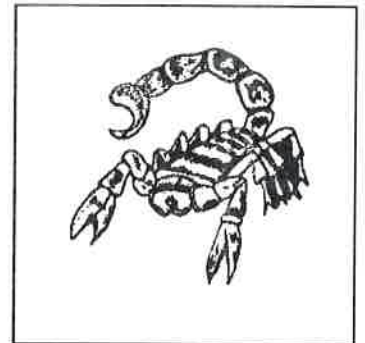
Le scorpion deviendra l'emblème de l'unité en raison du pullulement de ces dangereux animaux sur la base.

### **Homologation**

Non homologué, cet insigne fut homologué par l'E.A.L.A. 19/72 le 29.11.1958.

### **Fabricant**

Drago, sans n° d'homologation, existe matriculé.



Eric DELECRIN