

Vedette Le Mélia P 789

SES INSIGNES ET SES ECUSSENS

ZIELINSKI Richard

Mise en page MAGUET Jean-Pierre



Superbes clichés de Norbert BOURHIS du Mélia avec son équipage, patrouillant le long des côtes Varoises

HISTORIQUE :

Le Mélia P 789 est une Vedette de l'ancienne génération de celle des 14 Mètres, Ancrée à Toulon, elle a patrouillé de 1973 jusqu'en 2003, avant d'être reversée à l'Ecole de la Maritime : le CNIGM (Centre Nationale d'Instruction de la Gendarmerie Maritime) remplacée par une vedette de la nouvelle génération de 20 Mètres (VCSM) : Vedettes Côtière de Surveillance Maritime (Le VERDON : P 602) Lui-même transféré assez rapidement à Mayotte par la Royale sur l'Eclipse. Le Verdon a été remplacé par l'Odet P 611.

Mise en service en mars 1997, elle est affectée à la Gendarmerie Maritime de Cayenne en Guyane.

A partir de septembre 1993, elle rejoint le Groupement de la Gendarmerie Maritime de la Méditerranée à Toulon.

Elle deviendra Bâtiment d'Instruction au CIGM à partir de juillet 2004.

CARACTERISTIQUES :

Type : Vedette de Surveillance Côtière, Bâtiment-école

N° de coque : P789

Mis en service : 27 mars 1987

Désarmé : 2007

Déplacement : 16 tonnes

Longueur : 14,60 mètres

Maître-bau : 4,60 mètres

Tirant d'eau : 1,90 mètres

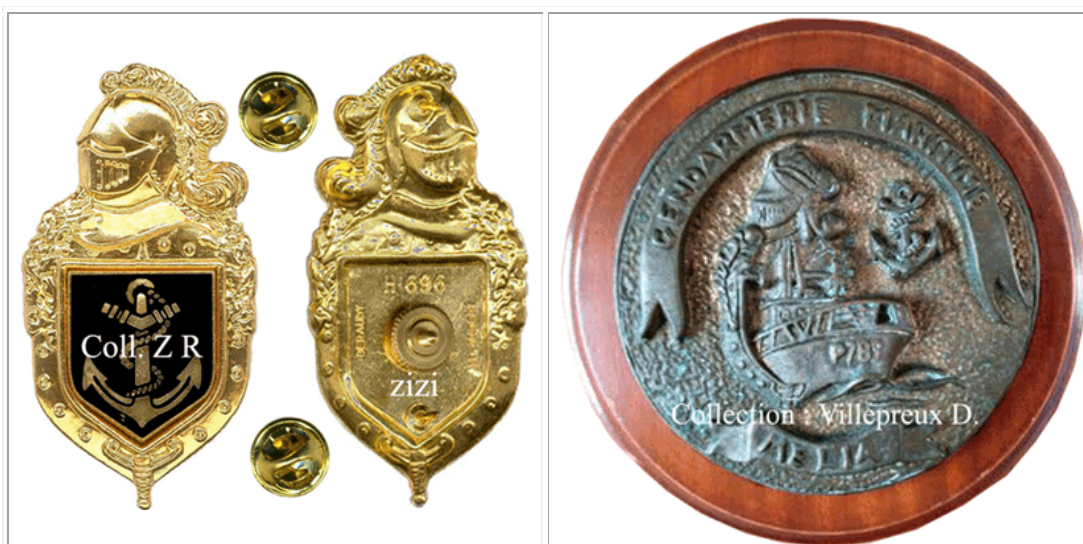
Puissance : 800 cv

Vitesse : 20 nœuds

Equipage : 6 hommes

Armement : 1 mitrailleuse de 12.7 mm et une légère de 7.62 mm

La Brigade de la Gendarmerie Maritime a voulu se doter d'un écusson l'année précédant sa réaffectation, histoire de marquer le coup. et surtout de moins se ruiner dans les " Relations Publiques ", en les offrant à la place des Tapes de Bouche (1), bien plus décoratives mais dix fois plus chères, il faut le dire !...



Insigne homologué le 07 novembre 1973 sous le N° G. 2375. La particularité du plateau est que celui-ci possède des attaches de type Pin's (2 clous) à la place des 2 anneaux traditionnels. Les vareuses n'ont pas de poche de poitrine à droite. Les chemises sont protégées des " tacs-pins" (fermoirs) ", par une poche intérieure dans laquelle ils sont logés.

La Tape de Bouche du Méliá qui sert de Modèle : En Bronze doré sur support en bois foncé verni Ø 13 cm sans le support, 2 mm d'épaisseur, 950 gr.



Quelque Exemples : A gauche Canon du Chevalier Paul obturé par une tape lors d'une escale au Québec.(Source : Marine Nationale)

Au centre Tube de la frégate Tourville. (Site : Pin's Marine.com)

A droite : originale Tape commerciale soudée sur une douille d'obus. (Site : la timonerie-antiquités.com)

A l'origine une tape de bouche est un bouchon fermant la gueule d'une pièce d'artillerie, en bois, métal ou caoutchouc, et qui la protège de l'humidité, des embruns et des paquets de mer. Autrefois, les canons des vaisseaux de lignes étaient protégés parce qu'on les rentrait par les sabords entre chaque usage. L'invention des tourelles mobiles exposa les canons aux éléments en permanence. On obtura donc la gueule entre chaque usage par un bouchon d'abord en bois, puis en métal ou en caoutchouc.

Dans les marines contemporaines, à la mer cette tape est remplacée par un bouchon de caoutchouc ou un manchon de toile étanche. Les tapes de bouches modernes sont conçues pour que l'on puisse tirer à travers en cas d'urgence. La tape de bouche traditionnelle n'est plus utilisée qu'en escale, dans un but décoratif : à cet effet elle est ornée du motif symbolique du bâtiment. Cela indique aussi que le navire vient en paix, son ou ses canons étant scellés.

Par extension on appelle tape de bouche, l'article décoratif constitué d'une plaque de métal représentant le motif symbolique d'une unité, montée sur un support de bois, habituellement rond comme la tape d'origine. Dans la marine nationale, pratiquement tous les bâtiments, et la plupart des unités à terre, possèdent une tape de bouche. Elles sont prisées des collectionneurs, et mêmes les unités qui ne portent pas d'artillerie (comme les sous-marins...) ont néanmoins leur propre tape de bouche symbolique. Avec le temps, elles sont devenues des objets de traditions des marines de guerre du monde entier. Les tapes de bouche de la Marine Nationale comptent parmi les plus belles au monde.

En France, c'est la section symbolique/peintre de la marine du service historique de la marine qui est chargée de proposer au cabinet du chef d'état-major de la marine l'homologation du motif symbolique des formations nouvellement créées, ou de celles désirant changer ou modifier le motif existant. Au titre de la conservation du patrimoine, le service historique de la marine dispose d'une collection des tapes de bouche des formations de la marine, actuelles ou dissoutes.

Les tapes de bouches présentes sur cette page et les suivantes sont celles de bâtiments en activité dans la Marine Française. Certains navires n'ont pas de tape de bouche comme les remorqueurs côtiers ou portuaires et d'autres n'en possèdent pas encore (homologation en cours).



L'idée était de partir de la tape de bouche existante. Les maquettes au Dessin Approximatif Réalisé après réduction à la Photocopieuse de la Tape de Bouche, Découpage et collage. Le Cordage a été proposé par la suite (C'est là qu'on s'aperçoit, que Dessinateur est un Métier)

Le même après Scannage et coloriage par un débutant qui ne maîtrise pas Photoshop ... On comprend mieux les craintes du Fabriquant quant au mariage des teintes bleues...



1) Proto avec Erreur d'Inscription et défaut de Broderie (On dirait qu'il y a une Plaque Blindée sur le Bastingage Avant.

2) Présérie avec l'Erreur d'Inscription Gendarmerie Nationale Ø 90 m/m Présérie d'une Trentaine

3) Modèle Retenu Ø 90 m/m Fabriqué à 100 Exemplaires pour moitié avec Velcro (Livrés en juin 2002)

Et Gendarmerie Nationale Ø 90 m/m Prototype de 3 Exemplaires. Année 2002	d'Exemplaires. Année 2002 Fabrication Maison RICHARD la GARENNE COLOMBE (92	L'ouverture du bastingage à l'avant Prenant logiquement la couleur du ciel Ne choque plus les rétines.
--	---	--



Écusson de Casquette de Type Américaine (Base Ball) Du Méliá : 12 Cm x 5,5 Environ. macaron d'un tissu noir avec broderie en fil jaune.

Création des Ecussons...

C'est en reproduisant la maquette en vue de la commande, que le Maquettiste extérieur à la Maritime (un Gend Mobile, en l'occurrence : moi), à transcrit machinalement " Nationale" au lieu de "Maritime" ce qui explique la variante involontaire !

1) : Proto avec Erreur d'Inscription et défaut de Broderie (On dirait qu'il y a une Plaque Blindée sur le Bastingage
Gendarmerie Nationale Ø 90 m/m Présérie de 3 Exp. Vu la complexité du dessin, le fabricant à proposer un " premier jet " de quelques Exp... pour voir le résultat de la finesse de la Broderie et voir également le Mariage (pas évident du tout) des diverses couleurs de fils (des bleus notamment) et limiter ainsi les frais en cas de refus...

2) Présérie avec l'Erreur d'Inscription avec encore "Gendarmerie Nationale " Ø 90 m/m Présérie d'une Trentaine.

3) Mle Définitif, retenu Ø 90 m/m. Pour moitié livrés avec velcro. Un tirage d'une cinquantaine d'exemplaire a été réalisé en 2003 par la Maison Boucher de Toulon.

4) Ecusson de Casquette de type Américaine du Méliá : 12 Cm x 5,5 Environ (P) pour Patrouilleur aujourd'hui
Marqué : P 611 (Bien que les nouvelles Vedettes ont perdu l'appellation de Patrouilleur, pour celui de V C S M !)

Bravo à fans Service et son Équipe qui nous a sorti un petit chef d'œuvre à partir de n'importe quoi !...



Brevet des pilotes de la Gendarmerie homologué sous le N° GNS* 004 le 02 Août 2000 par le Service Historique.

Dos à motif " grains éparpillés " tout doré avec une épingle sertie verticalement
 Marquages : à gauche dans 2 cartouches : GNS 004 et J-M.M. insignes (Jean-Michel MAILLY)

en fait sous traité par la Maison Boussemart à Bouaye (44)

(*) pour Gendarmerie Nationale Spécialiste.)



Insigne de casquette de Sous-Officier
 Amovible (système de pression)
 Facilitant le nettoyage de la coiffe

Superbe coiffure d'officier
 Surnommée " casquette à ressorts " Par la troupe ici un Chef d'Escadron ou "Commandant" le macaron est légèrement différent.

Insigne de casquette d'Officier
 Amovible (système de pression)
 Facilitant le nettoyage de la coiffe



Pour illustrer le port de l'insigne voici le Lieutenant-colonel Yannic ANTONIADES en grande tenue, lors de sa prise de commandement de la façade atlantique, la vareuse n'a pas de poche dans sa partie supérieure droite. il arbore au-dessus du plateau Gendarmerie l'insigne de l'École Supérieure de Guerre obtenu au Collège Interarmées de la Défense à Paris. La Marine Nationale habillant les Gendarme Maritimes explique que les tenues sont identiques, seul le " bayard doré" trahit l'appartenance à la Maritime.



Pour info et la culture générale :

Le *Melia azedarach* appelé aussi lilas de Perse, est une espèce d'arbres à feuillage caduc de la famille des *Meliaceae* (même famille que l'acajou et le cedrela). Originaires d'Inde, du sud de la Chine et d'Australie, elle est parfois confondue avec le margousier (*Azadirachta indica*). Elle peut l'être aussi avec un hybride de lilas, *Syringa persica*, également appelé " lilas de Perse ". Cet arbre à la couronne arrondie de 10 à 12 mètres mais certains sujets atteignent les 45 mètres (Source Wiki)

Article complété en Février 2015 "
ZIELINSKI Richard (ER) remercie :
particulièrement

le Major Charbonnier : Commandant la
Brigade Nautique de Toulon et l'équipage du
Mélia

VILLEPREUX Daniel (gendarme Maritime)
BAROZ Philippe (gendarme)